

De Natuurvriend



**Mededelingenblad van de KNNV afd. Gouda e.o.
Nummer 2020-3**

Blad en afdeling

De Natuurvriend is het mededelingenblad van de Koninklijke Nederlandse Natuurhistorische Vereniging (KNNV), Vereniging voor Veldbiologie, afdeling Gouda en omstreken. Het blad verschijnt drie maal per jaar in januari, mei en september.

De doelstellingen van de KNNV zijn natuurbeleving, natuurstudie en natuurbescherming. Activiteiten zijn onder meer excursies, lezingen en cursussen. Er zijn 8 werkgroepen actief.

Website: <https://www.knnv.nl/gouda>

e-mail adres: gouda@knnv.nl

Contributie

Gewone leden: € 36,00

Huisgenootleden (zonder Natuurvriend en Natura) en jeugdleden € 17,00
Bankrek. NL91 INGB 0003980717
t.n.v. KNNV afd. Gouda e.o. te Gouda.
Opzeggen lidmaatschap: voor 1 november bij de ledenadministratie.

Kopij volgende nummer

Per e-mail in Word naar redactie@gouda.knnv.nl voor resp. 15 april, 15 augustus en 15 december.

Bestuur

Voorzitter

Frans Kingma, 0182-531615
kingmafrans@gmail.com

Secretaris

Lourien van der Hoek, 0182-532151
secretaris@gouda.knnv.nl

Natuurhistorisch secretaris

Jan Uilenbroek, 0182-618037
n.h.secretaris@gouda.knnv.nl

Ledenadministratie

Sari Bestebreurtje, 0182-511736
ledenadministratie@gouda.knnv.nl

Penningmeester

Marius van Rouwendal, 0182-526305
penningmeester@gouda.knnv.nl

Redactie Natuurvriend

Loes Kamer, 0182-395303
redactie@gouda.knnv.nl

Coördinatoren Werkgroepen

Plantenwerkgroep

Aafke ten Kate
veldbiologie-aafketenkate@hotmail.nl

Vlinderwerkgroep

Huig Bouter
huig.bouter@caiway.nl

Vogelwerkgroep

Nel Kempers
kemp1084@planet.nl

Weidevogelwerkgroep

Ries van Vliet
riesvanvliet@hetnet.nl

Natuurbeschermingswerkgroep

Frans Kingma
kingmafrans@gmail.com

Werkgroep zoetwaterbiologie

Annemarie van Putten
amvanputten@hetnet.nl

Gierzwaluwwerkgroep

Rob Schröder
robschroder2807@gmail.com

Werkgroep tuinambassadeurs

Christa Schut
tuinambassadeurs.gouda@gmail.com

Inhoud

| | |
|--------|---|
| pg. 3 | Van de voorzitter |
| pg. 4 | Een koninklijke onderscheiding |
| pg. 4 | Bezinning |
| pg. 6 | Gemeente Gouda is BBB-er |
| pg. 7 | Snelweg plant |
| pg. 8 | Plantenperikelen |
| pg. 8 | Plantengroep vangt vleeseter |
| pg. 10 | Orchideeën |
| pg. 16 | Een zomerse verrassing: de Bruine wintervlinder |
| pg. 18 | Plas-dras gebied voor Polderpark Oostpolder |
| pg. 19 | Weidevogelseizoen 2020 |
| pg. 20 | Dwerglopertjes |
| pg. 21 | Programma publieksactiviteiten (onder voorbehoud) |
| pg. 21 | Fotoverantwoording |
| pg. 22 | Activiteitenprogramma (onder voorbehoud) |

Van de voorzitter

Reuzenberenklauw, Japanse duizendknoop, Amerikaanse rivierkreeft, we worden de laatste decennia overspoeld met zgn. invasieve exoten die onze natuur bedreigen. Het coronavirus zou je ook als zo'n exoot kunnen beschouwen, maar dan als eentje die ook schadelijk is voor de activiteiten van onze vereniging. We spraken er al over in de vorige Natuurvriend. Vanaf half maart moesten alle cursussen en excursies worden afgelast. Alleen de weidevogelwerkgroep en de plantenwerkgroep zijn op gepaste afstand doorgedaan. Voor de maanden juli en augustus was een alternatief programma opgesteld met een paar excursies in de onmiddellijke omgeving van Gouda. Ook de publieksexcursies vonden vanaf augustus weer doorgang, weliswaar in kleine groepjes en op gepaste afstand. Voor dit najaar hebben we besloten geen lezingen te organiseren in het infocentrum omdat 1.5 m afstand houden daar niet mogelijk is. Zo is ook de paddenstoelencursus om die reden afgelast.

Voor dit najaar hebben we toch een programma samengesteld met ook activiteiten buiten Gouda. Hiervoor moeten we carpoolen en daar is een mondkapje verplicht. Er kan ook maar één passagier mee per auto. Om te zorgen dat er voldoende vervoer is moet men zich voor deze excursies opgeven bij Jan Uilenbroek (j.uilenbroek@hccnet.nl).

Om u op de hoogte te houden van onze activiteiten blijven we de nieuwsbrief 2 x per maand uitbrengen. Laten we hopen dat er spoedig een vaccin komt dat het virus weet te stoppen zodat we ons totale palet aan activiteiten kunnen hervatten.

Een koninklijke onderscheiding

Afgelopen Koningsdag is ons lid Pier Werksma benoemd tot ridder in de Orde van Oranje Nassau voor zijn natuurbeschermingswerk in het Stormpolder-vloedbos. Wat zijn zijn verdiensten? Het Stormpolder-vloedbos in Krimpen aan de IJssel is een buitendijks natuurgebied waar eb en vloed nog vrij spel hebben. Deze gebieden zijn vrij zeldzaam geworden na voltooiing van de Deltawerken. Pier Werksma is sinds 1992 nauw betrokken geweest bij de inrichting van dit zoetwatergetijdengebied. In 2012 werd besloten tot verlegging en verzwarend van de noordelijk gelegen Lekdijk. Daarvoor moest volgens het Hoogheemraadschap Schieland en Krimpenerwaard een deel van het Stormpolder-vloedbos worden afgegraven. Pier heeft zich hevig tegen dit plan verzet en bood alternatieven. Maar het mocht niet baten. Een groot stuk natuurgebied waar de meeste zomerklokjes groeiden werd afgegraven. Dankzij zijn inspanningen is de schade grotendeels hersteld.



Pier Werksma (foto Jan Uilenbroek)

Bezinning

Veel natuuruitjes en publieksactiviteiten moesten dit jaar noodgedwongen worden geannuleerd. Waar mogelijk vonden toch op individuele basis inventarisatierondes plaats en werden er ook op individuele basis dagtochten gemaakt naar gebieden binnen de grenzen. Want genieten van de natuur, dat zullen we.

De voordelen van de quarantaine, de blauwe luchten, de bezinning en nog tal van andere schone gedachten dringen zich aan mij op. Nu geloof ik niet zo zeer in het nut van een dergelijke verstoring van het evenwicht tussen Homo sapiens en de planeet. Maar als het ergens goed voor is geweest is het dat veel mensen de fiets hebben gepakt voor een verkenning van het eigen territorium. Het buiten zijn lokte, de natuur stond op ontwakken en mits in coronagareel en de regels van de intelligente lockdown mochten we ook naar buiten. En gezien de prachtige foto's in de speciale edities van de nieuwsbrief, hebben velen onder ons genoten van de groei en bloei om ons heen. Vanuit mijn achtertuin heb ik elke avond zicht op een groepje gierzwaluwen. Pubers zijn het, vorig jaar geboren en nu meegekomen om alvast geschikte nestgelegenheid te zoeken voor een volgend jaar. Ze laten goed van zich horen, zijn niet stilletjes aanwezig en maken plagerige gebaren naar oudere vogels die hun nest niet beschikbaar stellen voor een stille overname. Gestreden wordt er zelden, niet volgens mijn waarneming althans, maar eerder even testen hoe het ervoor staat.

Nu doe ik net of mijn mobiliteit niet verder reikt dan tot mijn achtertuin. Maar door alleen omhoog te kijken en te luisteren zijn er zo veel genietmomenten dat ik me voor nu even beperk tot mijn eigen groene postzegel. Tegen de avond, zo tegen zonsondergang, doet zich nog een ander fenomeen voor. Ook weer vanuit mijn zitplaats in de achtertuin. Een zwerm van 400 tot 500 kauwen keert naar hun slaappleats terug. Dit is op het dak van een nabijgelegen kerk. Doet mij denken aan de film 'birds', veel schreeuwende kelen, het 'kauw kauw', waaraan ze hun naam ontleen, herken ik moeilijk uit alle tsjak-tsjak geluiden die geproduceerd worden.

De KNNV vlindercursus die ik vorig jaar heb gevolgd van de onvolprezen Kars Veling van de Vlinderstichting, inspireerde mij tot het stropen van mijn houten schutting. Dit overigens bij gebrek aan een echte boom in mijn tuin. Met het door Kars gegeven recept van stroop, eindelijk de alcoholrestjes weggewerkt wat mij op de opmerking kwam te staan of het een gezellig feestje is geweest, wist ik zo toch enkele nachtvlinders te lokken. Nu is het op naam brengen van nachtvlinders een vak apart, wat fijn dat we coronatijd hebben, maar ik wist toch een Rood weeskind te ontdekken.

Bij het schrijven van dit stukje zijn we de langste dag voorbij. Elke nacht kijk ik even naar buiten of er lichtende nachtwolken te zien zijn. Dit fenomeen doet zich slechts rond de kortste nacht voor maar is een schouwspel van jewelste. Het zijn wolken, veel hoger dan gewone wolken, op zo'n 75 tot 85 meter hoogte. Wanneer de zon onder de horizon staat kan het zonlicht soms nog net

deze wolken aanlichten waardoor ze zichtbaar worden als het donker is. De wolken bestaan vaak uit kleine stofdeeltjes waar ijs op zit.



foto genomen op 12 juni 2019 om 23.44 uur (foto Meia Domburg)

Lichtende nachtwolken zijn niet voorspelbaar maar het loont zeker de moeite om op een heldere zomeravond na zonsondergang (of voor zonsopgang) even naar de noordoostelijke of noordwestelijke hemel te kijken. En jawel, hiervoor is het noodzaak dat ik mij naar de voortuin begeef.

George de Vries

Gemeente Gouda is BBB-er

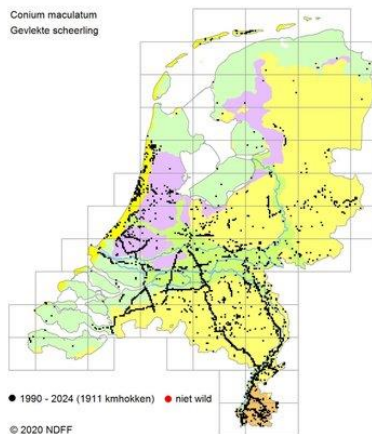
De Gemeente Gouda werd Bovenste Beste Bermbeheerder 2020.

Op 17 juli werd de prijs door Titia Wolterbeek van de Vlinderstichting uitgereikt aan André van Kleinwee. Andere genomineerden waren o.a. de gemeenten Utrecht, Goes, Noordoostpolder en nog een aantal anderen. Dat de prijs door André van Kleinwee mocht worden ontvangen is natuurlijk niet verbazingwekkend. André is al in de jaren tachtig begonnen met ecologisch bermbeheer. In die jaren startte hij met de inrichting van het Heempad als kraamkamer van ecologisch groen.

Ter gelegenheid van 35 jaar ecologisch beheer is een boek uitgegeven getiteld 'Natuur dicht bij huis' van de hand van André van Kleinwee en Bonnie van Doorn. Een beperkt aantal exemplaren is nog beschikbaar.

Snelweg plant

Het was me al vaker opgevallen rijdend over de A10 tussen Gouda en Rotterdam stond in de middenberm een meters hoge schermbloemige. Wat was het? Stoppen op de linker rijbaan om de plant te plukken leek me een te riskante onderneming. Gelukkig kwam het antwoord van Nature Today. De plant blijkt de Gevlekte scheerling (*Conium maculatum*) te zijn. Dit is een uiterst giftige plant. De plant bevat het alkaloid coniine. Deze stof veroorzaakt spierverlammingen die kunnen leiden tot de dood door verstikking. De gifbeker die Socrates moest drinken in 399 voor Christus bevatte een extract van zaden van de Gevlekte scheerling.



Gevlekte scheerling ziet er uit als Fluitenkruid maar is veel hoger en bloeit later. Kenmerkend is de kale vaak roodbruine stengel, niet te verwarren met de Dolle kervel die ook lijkt op Fluitenkruid en ook een gevlekte stengel heeft, maar die is even groot als Fluitenkruid.

Waarom staat deze plant zo overvloedig in de middenberm? De plant is bestand tegen hoge concentraties zware metalen als arsenicum, lood en cadmium, stoffen die dankzij de auto's in de berm aanwezig zijn. De zaden worden vermoedelijk verspreid door de maaimachines die eens per jaar de middenberm maaien.

Bron: Nature Today

Jan Uilenbroek

Nature Today is een nieuwsbrief met weetjes over de natuur, waarop u zich kosteloos kunt abonneren via www.naturetoday.com

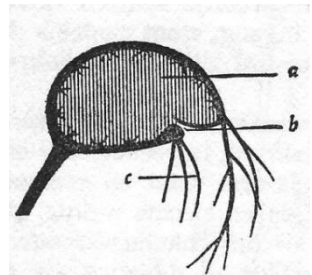
Plantenperikelen

Magnietbloempjes en maaimenietjes. Bloemen die zodra ze zich laten zien door het maaimonster gekopt worden. De bekendste soorten zijn Madeliefje, Paardenbloem en Kruidende boterbloem. Gazonvluchtelingen zijn planten die tijdig de dans ontspringen door hun zaden naar het trottoir te schieten en als stoeplantjes of straatbloempjes verder leven. De bekendste soort heeft daaraan haar naam te danken: Straatgras. Tegelrakkers zijn planten die met wortelstokken meters ver onder tegels kruipen en door elke kier naar boven komen. De ergste rakker is Heermoes. Maaimewelsjes zijn planten die gebaat zijn bij het klepelmaaien. Voorbeeld is Draadereprijs, deze plant kan in een vochtige nacht stengeldeeltjes laten wortelen en vrolijk verder groeien. Straatbloemsnoepers zijn bijtjes die de straten afstruinen om van de nectar te snoepen. Trottoirkieren ontstaan door stratenmakers die hun werk niet nauwkeurig doen. Straatfloristen zijn mensen die straatplantjes een naam geven en er een boek over schrijven. Participatietegels hebben een bloemenlogo en geven aan dat een burger een stukje openbaar groen bloemrijk inricht. Maaimonsters zijn bemande motoren die supersnel en veel te vaak over alle gazons razen. Mismaaiers zijn mannen die de tekeningen niet snappen en maaien waar dat niet moet. Kalendermaaiers, helaas bijna iedereen.

Met toestemming overgenomen uit het 'Heempad Journaal', van Hans van Dam

Plantengroep vangt vleeseter

Coronatijd: de plantenwerkgroep gaat, in plaats van groepsgewijs, individueel op pad om een kilometerhok aan de Twaalfmorgen te inventariseren. In het voorjaar vissen we wat onduidelijke onder water drijvende plantenslierten uit een sloot naast het recreatieterrein. Het is niet wat het lijkt, zoveel is duidelijk. Het is een wirwar van groene stengels met fijn vertakte slipvormige bladeren. Tussen de bladslippen zien we 'knopjes'. Loep en microscoop onthullen: het zijn vangblaasjes, een paar mm groot. We hebben dus blaasjeskruid te pakken! Deze vleesetende plant met zijn bescheiden verschijningsvorm groeit in voedselarme sloten en plassen, dat kan een veenplas zijn maar ook een duinmeertje, afhankelijk van de soort. Om aan voldoende



stikstofhoudend voedsel te komen vangt de plant diertjes zoals watervlooiën en muggenlarven met een ingenieus vang-mechanisme: de met lucht gevulde blaasjes zijn voorzien van een klep met daarom heen borstelharen die als een fuik werken. Zodra een langskomende watervlo verstrikt raakt in de fuikharen en tegen de klep stoot, opent deze zich naar binnen toe. De prooi wordt in een waterstroom naar binnen gezogen, want in de blaasjes heerst een onderdruk. De valdeur sluit en de vertering van het gevangen diertje kan beginnen. Bij de vertering komen stikstofverbindingen en andere voedingsstoffen vrij die de plant kan opnemen.

In Nederland komen vijf soorten blaasjeskruid voor, waarvan enkele heel zeldzaam. Dat zijn de soorten die in de meest voedselarme en kwetsbare milieus voorkomen. De meest algemene soort heet Groot blaasjeskruid. Deze is te vinden in matig voedselarm water. Maar welke groeit hier, in ons kilometerhok? We hebben bloemen nodig en vruchten!



Groot blaasjeskruid (foto Marjan Veerman)

Nu, in juli, zien we de eerste bloei: hier en daar steekt een kale bloeistengel met een paar kleine, dooier gele bloemen boven het wateroppervlak uit. Nog enkele weken is het wachten tot de sloot bedekt is met een zee van uitgekomen bloemetjes, hopelijk ook dicht bij de slootrand. Dan kunnen we weer gaan 'vissen' om deze diertjesverslinder definitief op naam te brengen. Het bleek Groot blaasjeskruid (*Utricularia vulgaris*) te zijn.

Marjan Veerman

Orchideeën

Door de coronatijd heb ik dit jaar mijn interesse verlegd van verre reizen naar natuurbeleving in Nederland. Eind april ben ik begonnen aan een zoektocht naar orchideeën. Een leuke bezigheid, want ik kon op avontuur gaan met een doel. Afgelopen september heb ik in Australië met een deskundige de omgeving van Perth afgespeurd naar de orchideeën van Down Under. Alleen daar kun je al 480 soorten vinden die qua uiterlijk geen van allen lijken op onze soorten. De groei- en bloeiwijze is daarentegen vaak identiek. Hier ontstond mijn nieuwe hobby.



aan het werk bij de Tenellapas, Rockanje

Rondje Nederland

Voor de eerste orchidee, de Grote keverorchis (*Listera ovata*) kon ik eind april naar het Westerpark in Zoetermeer. Terwijl de -P- en het bezoekerscentrum bij de Tenellapas in Oostvoorne nog gesloten waren, kon ik op 6 mei in de tuin zowel het Soldaatje (*Orchis militaris*) als de Harlekijn (*Anacamptis morio*) spotten. In de 3e week van mei kwam ik via het Zwanenwater in Noord Holland, de Makkumer Sudwaard in Friesland, Schiermonnikoog en het Lauwersmeer in Groningen uiteindelijk in Drenthe terecht bij de Drentsche Aa. Tochtjes naar Meijndel, nog een keer Voorne en een fietstocht door het Zuid Limburgse heuvelland leverden in totaal 18 soorten op. Na twee maanden speuren was ik dik tevreden met het resultaat. Graag had ik nog de Groenknolorchis (*Liparis loeselii*) en de Bokkenorchis (*Himantoglossum hircinium*) willen en kunnen vinden, maar dat moet dan maar volgend jaar gebeuren. Na deze publicatie ga ik nog op zoek naar enkele laatbloeiende varianten van de Wespenorchis (*Epipactus*) en de Herfstschroeforchis (*Spiranthes spiralis*). Deze week nog maar eens zoeken naar de nu bloeiende Duinwespenorchis (*Epipactus helleborine*, *ssp neerlandica*). In de Verspreidingsatlas is mooi te zien dat deze volle neef van de algemene Wespenorchis uitsluitend in het hele duingebied voorkomt. Euforisch werd ik

van de vondst bij de golfbaan in het Bentwoud van de prachtige Bijenorchis (*Ophrys apifera*).

Soorten

Met 25.000 soorten is de orchideeënfamilie één van de grootste plantenfamilies. In de basisgids van de KNNV staan 54 soorten voor de Benelux vermeld en 55 als je de variëteiten van de Bijenorchis als aparte soort meetelt. De meeste bloemen zijn klein tot zeer klein. Door veel bloemen aan een stengel te hebben lijken ze een stuk groter en door de felle kleuren vallen enkele soorten als Rietorchis en Brede orchis goed op. Sommige orchideeën vallen juist niet op zoals de Groenknolorchis die door zijn groene kleur en grootte makkelijk over het hoofd wordt gezien. Andere soorten zijn zo klein dat je ze alleen met veel ervaring en kennis over hun habitat in het veld kunt vinden, bijvoorbeeld de Kleine keverorchis. De laatste wordt slechts op een paar Wadden-eilanden en bij het Lauwersmeer gevonden met bloemen van ca. 0,4 centimeter, een dunne stengel van 5-10 centimeter en 2 blaadjes van 2-3 centimeter. Het geheel is ook nog eens groen. De kennis dat ze vooral te vinden zijn in een dennenbos maakt het zoeken iets eenvoudiger omdat je ze beter ziet tegen een achtergrond van bruine naalden.



Duinen, Meijndel

Plant

Een algemene beschrijving van de planten valt niet te geven. Wereldwijd zijn de meeste soorten epifyten d.w.z. ze groeien op boomstammen/takken, terwijl al onze soorten in of op de grond groeien. Daarbij vormen ze soms wortelstokken of (schijn)knollen en er kan dan vegetatieve voortplanting plaats vinden. In een artikel van Natura (KNNV, juni nummer 2020) wordt aangegeven dat de *Dactylorhiza*'s (zoals de Rietorchis) Zoetermeer veroveren. Het gaat hier dan om geslachtelijke voortplanting.

(vervolg pg. 14)



Moeraswespenorchis



Bijenorchis





Grote muggenorchis



Bergnachtsorchis



Hondskruid

Brede orchis



De plaatselijke plantsoenendienst heeft de natuur een handje geholpen door bloemzaden uit te strooien. Dat is toch erg lastig bij orchideeën want het stofzaad van orchideeën is zo klein dat er een miljoen zaadjes nodig is om 1 gram zaad te krijgen. Ik meen te mogen stellen dat orchideeën vanzelf komen als het biotoop er klaar voor is. Toch kan ik mij voorstellen dat je zaad kunt verzamelen door op het juiste moment de rijpe bloeistengels leeg te schudden.



Groene strand, Oostvoorne

Er zijn veel soorten die een kalkrijke bodem nodig hebben, een bodem die enkele jaren niet bewerkt wordt en voldoende water op het juiste moment krijgt. De bosbranden in Australië zijn niet ongunstig voor sommige orchideeën, omdat ze juist na een brand de goede voorwaarden hebben om massaal te verschijnen.

Bloem

De prachtige bloemen vragen om beter bekeken te worden. Ze hebben wel iets weg van de lipbloemigen, maar de planten zijn meteen te herkennen aan de parallelnervige bladeren. Vrijwel alle orchideeën hebben een stengel met een aar van enkele of tientallen bloemen. Gewoonlijk hebben orchideeën geen nectar en dus zijn er andere methoden die insecten voor de bevruchting moeten lokken. Ook zelfbestuiving komt voor. De Bijenorchis lokt insecten met zijn vorm en kleur, terwijl een geurstof voor nog meer aantrekkelijkheid moet zorgen. Omdat er geen beloning volgt in de vorm van nectar voor het insect, zijn het alleen jonge insecten die een paar keer voor niks de bloem induiken. Daarna trappen ze er niet meer in, maar de bevruchting is dan al een feit.

Literatuur

Er zijn veel boeken over orchideeën te vinden en zeker het internet is een bron van inspiratie.

Zelf gebruikte ik de afgelopen maanden het boekje van Hans Dekker over de 'Orchideeën in Noord-Nederland' (Van Gorcum). Er staan veel mooie foto's in. Er bestaat ook een mini-boekje van. Het boek 'Orchideeën van Europa' (Kosmos), bewerkt voor Nederland en België bevat veel achtergrond-informatie en geeft veel getekende details die bij foto's moeilijk te zien zijn. Er is een boekje over het Gerendal in Limburg, mekka van orchideeën-liefhebbers. Helaas is daar de orchideeëntuin vanwege de corona het hele jaar gesloten. Alleen de KNNV 'Basisgids Orchideeën' volstaat ook.

De gevonden orchideeën in 2020 met de bloeiperiode

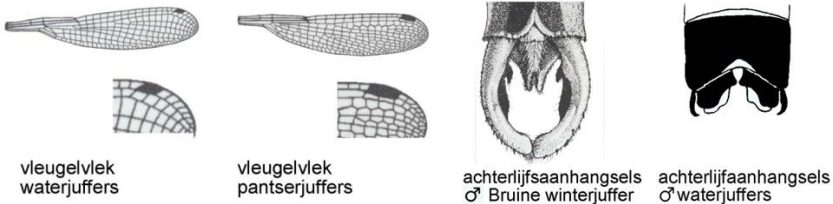
| | Nederlandse naam | wetenschappelijke naam | globale vindplaats | periode |
|----|----------------------|----------------------------------|--------------------|------------|
| 1 | Grote Keverorchis | <i>Listera ovata</i> | Zoetermeer | eind april |
| 2 | Harlekijn | <i>Anacamptis morio</i> | Voorne (ZH) | begin mei |
| 3 | Soldaatje | <i>Orchis militaris</i> | Voorne | begin mei |
| 4 | Rood bosvogeltje | <i>Cephalanthera rubra</i> | Voorne | half mei |
| 5 | Rietorchis | <i>Dactylorhiza praetermissa</i> | Zoetermeer | mei |
| 6 | Brede orchis | <i>Dactylorhiza majalis</i> | Zwanenwater (NH) | eind mei |
| 7 | Kleine Keverorchis | <i>Listera cordata</i> | Schiermonnikoog | eind mei |
| 8 | Waddenorchis | <i>Dactylorhiza vadorum</i> | Schiermonnikoog | eind mei |
| 9 | Gevlekte orchis | <i>Dactylorhiza maculata</i> | Drentsche Aa | eind mei |
| 10 | Bijenorchis | <i>Ophrys apifera</i> | Zoetermeer | begin juni |
| 11 | Vleeskleurige orchis | <i>Dactylorhiza incarnata</i> | Meyendel | begin juni |
| 12 | Steenrode orchis | <i>Dactylorhiza coccinea</i> | Meyendel | begin juni |
| 13 | Hondskruid | <i>Anacamptis pyramidalis</i> | Voorne | half juni |
| 14 | Moeraswespenorchis | <i>Epipactis palustris</i> | Voorne | half juni |
| 15 | Bleek bosvogeltje | <i>Cephalanthera damasonium</i> | Zuid Limburg | half juni |
| 16 | Bergnachtorchis | <i>Platanthera chlorantha</i> | Zuid Limburg | half juni |
| 17 | Grote muggenorchis | <i>Gymnadea conopsea</i> | Zuid Limburg | half juni |
| 18 | Bosorchis | <i>Dactylorhiza fuchsii</i> | Zuid Limburg | half juni |



Paul van Drimmelen

Een zomerse verrassing: de Bruine winterjuffer

Begin juli viel het me op dat er geen waterjuffers in mijn tuin zaten. Wel waren er enkele houtpantser juffers. Andere jaren zijn er ook altijd wel een aantal lantaarntjes of variabele waterjuffers. Wellicht heeft het met het droge voorjaar te maken. Onze vijver, die gevoed wordt door grondwater, viel toen droog. Dat was ook al vorig jaar in de nazomer gebeurd. Ik was dan ook blij verrast toen ik 17 juli 's morgens naast de keukendeur een vrouwtje van de variabele waterjuffer zag zitten. Althans dat dacht ik. Toen ik beter keek zag ik dat het om een bruinig dier met donkere bronskleurige vlekjes ging met iets getinte vleugels en een langwerpige vleugelvlek (pterostigma). Die vleugelvlek is kenmerkend voor de familie van de pantserjuffers (*Lestidae*). De waterjuffers (familie *Coenagridae*) hebben een meer vierkant, vaak ruitvormige vleugelvlek.



Ook de tangvormige achterlijfsaanhangsels zijn kenmerkend voor mannetjes van de pantserjuffers. Het was een winterjuffer. Omdat ik wel een net bij de hand had, maar geen fototoestel heb ik hem gevangen voor nadere determinatie. Het bleek een mannetje Bruine winterjuffer. Toen ik hem in een struik zette om hem alsnog te fotograferen was hij weg voor ik af kon drukken. Dus geen foto.

Ik had al wel eens eerder een winterjuffer gevangen, maar dat was 50 jaar geleden in de Lindevallei in Friesland, en betrof de Noordse winterjuffer. Later heb ik de Bruine wel eens in de duinen van Meijendel en de AWD gezien. Maar nooit in Gouda. Tijdens de tellingen met de afdeling langs watergangen in Gouda in de periode 2010-2013 werden er weleens vondsten gemeld, maar dat waren steeds jonge, nog bruinig gekleurde exemplaren van het Lantaarntje of de Variabele waterjuffer. Het dier in mijn tuin is zonder twijfel een zwerver. Dit klopt met de levenswijze. Dieren uit de groep van de pantserjuffers zijn specialisten in het leven in periodiek opdrogende wateren, zoals poelen en vennen. Aan de ene kant hebben ze een korte ontwikkeling als larve. Aan de andere kant zwermen de volwassen dieren, zodra ze

uitgeslopen zijn, uit op zoek naar andere wateren. Dit is doorgaans juni tot juli. Als ze een plek vinden met water trekken ze zich nog enige tijd terug in bosranden, struikgewas en ruigten om geslachtsrijp te worden. Ze 'overzomeren' als volwassen dier. In de loop van augustus - september keren pantserjuffers terug naar de plek waar ze na het uitsluipen water hebben gevonden. Daar vindt de voortplanting plaats. Na de paring zetten ze de eieren af in (oever)planten of plantenresten. Soms, zoals de Houtpantserjuffer, doen ze dat ook in houtige gewassen. Dit gebeurt vaak in kleinere, tijdelijke wateren. Wanneer zo 'n poel of ven lange



tijd, bijvoorbeeld meerdere jaren, droogvalt zou dat het einde van de plaatselijke populatie betekenen. Door het uitzwerm-gedrag naar ander water in de buurt wordt voorkomen dat de soort in een groter gebied verdwijnt. Bovendien kan bij herstel van de waterstand weer herkolonisatie plaatsvinden. Ook draagt dit zwerfgedrag bij aan het behoud van genetische variatie in geval van kleinere deelpopulaties.

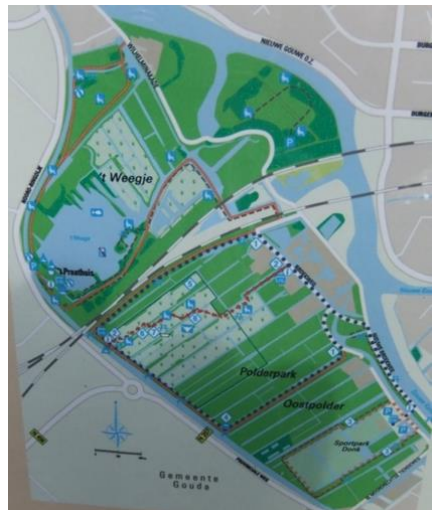
Winterjuffers planten zich in tegenstelling tot de echte pantserjuffers niet in het najaar voort. Bijzonder aan hun leefwijze is, dat ze als enige libellen in Europa, overwinteren als volwassen dieren. Als de temperatuur hoog genoeg is, kunnen ze dan tijdelijk opzoek gaan naar voedsel. In maart worden ze weer actief. De ei afzetting vindt meestal in de loop van april plaats. De ontwikkeling van ei naar larf gaat dan snel en tussen eind juni en begin augustus sluipen de dieren van de volgende generatie al uit. De volwassen fase kan meer dan 10 maanden omvatten.

De Bruine winterjuffer is van oorsprong een mediterrane soort die in Nederland vrijwel alleen in het zuidoosten voorkwam. De laatste jaren is er, onder invloed van klimaatverandering, sprake van een sterke uitbreiding naar het noorden en westen. Het is dan ook niet zo vreemd dat de soort op meerdere plekken in de omgeving van Gouda opduikt. Zelf zag ik hem onder andere woensdag 12 augustus tijdens een excursie van de plantenwerkgroep op het Heempad.

Goof Overbeek

Plas-dras gebied voor Polderpark Oostpolder

Sinds 2013 heeft de Gemeente Gouda er een nieuw natuur- en recreatiegebied bij, het Polderpark Oostpolder. Dit gebied is gelegen aan de westkant van Gouda langs de Gouwe vlak bij het Weegje. Door het gebied is ten behoeve van wandelaars een vlonderpad aangelegd. Omdat in dit gebied weidevogels voorkomen is het vlonderpad tijdens het broedseizoen (1 maart tot 1 juli) afgesloten. Tot het weidevogelgebied van het Polderpark Oostpolder wordt zowel het hoogwaterdeel als de agrarisch in gebruik zijnde gronden meegerekend (circa 30 hectare). Uit onderzoek van KNNV en IVN in de broedperiode 2014 - 2016 is gebleken dat er in de Oostpolder ongeveer 17 weidevogelterritoria, ofwel broedparen voorkwamen. Eind 2016 is een rapport met conclusies en aanbevelingen aan de Gemeente Gouda aangeboden teneinde het Polderpark aantrekkelijker te maken voor weidevogels en recreatie. Eén van de aanbevelingen is er voor te zorgen dat er voldoende plas-dras gebied beschikbaar is. Plas-dras gebied is essentieel voor weidevogels, want drassig land trekt vogels in het voorjaar aan. De vogels voelen zich er veilig en blijven vervolgens dan gemakkelijk hangen en gaan er broeden. Het zorgt ook voor minder hoge en dichte gras- en kruidengroei wat goede doordringbaarheid voor kuikens oplevert.



In de afgelopen drie broedseizoenen is het echter extreem warm en/of droog weer geweest, waardoor er nauwelijks drassig land beschikbaar was. Daardoor zijn de broedresultaten van de weidevogels sterk achter gebleven. Ook het Oostpolderpark heeft de gevolgen van deze droogte ondervonden. Algehele verhoging van het waterpeil is vanwege aanliggend agrarisch gebruik van de polder echter (nog) niet mogelijk. Daarom heeft KNNV Gouda e.o. voorgesteld om hier een plas-dras gebied te creëren met behulp van z.g. zonnepompen. Deze pompen werken op zonne-energie en zorgen ervoor dat er in een gebied van ca. 0,5 ha een plas-dras gebied ontstaat, zoals ook in de Voorofsche polder is gerealiseerd. Bij agrarische bedrijven is dit momenteel de meest gebruikelijke manier om de weidevogelstand te verbeteren. De

overheid geeft hiervoor subsidie. Probleem met het Oostpolderpark is echter dat het geen agrarische bestemming heeft, waardoor subsidie onzeker is. Medio september gaan we samen met het IVN in gesprek met Staatsbosbeheer die het park beheert, om te bekijken welke mogelijkheden er zijn, zodat we in 2021 in het Polderpark Oostpolder een goede broedbiotoop voor weidevogels kunnen realiseren, waarvan dan zowel vogel als mens kan genieten.

Marius van Rouwendal

Weidevogelseizoen 2020

Het gebied waar wij actief zijn is de polder Reeuwijk, in de volksmond Abessinië genoemd. Er zijn in totaal 11 vrijwilligers actief. Het gaat om de bescherming van de volgende soorten: Grutto, Kievit, Scholekster en Tureluur. Dit jaar kom ik met de heuglijke mededeling, dat in de polder Reeuwijk het aantal kieviten is toegenomen, terwijl landelijk het aantal kieviten in de afgelopen jaren achteruit is gegaan. In ons werkgebied echter zijn het aantal legsels van de kievit gestegen van 47 in 2019 naar 69 in 2020. Het grote aantal legsels van de kievit wordt grotendeels verklaard door de aanwezigheid van veel maispercelen in ons werkgebied. Echter bij een van onze boeren was de mais in het begin slecht ontwikkeld. Tevens was er veel water op deze percelen aanwezig. Hierdoor waren deze percelen niet of minder aantrekkelijk voor de kievit m.b.t. nestvorming. Dat is jammer anders waren er dit jaar nog meer legsels geweest. Ook het aantal legsels van de Tureluur is dit jaar gestegen. Dit is een landelijke ontwikkeling. Dat van de scholekster is stabiel gebleven. Van de Grutto zijn in 2020 minder legsels gevonden.

Bij onze boeren zijn een aantal percelen met verlate maaidatum (1 of 15 juni) aanwezig. Vooral de Grutto profiteert hiervan. Op graslanden zonder verlate maaidatum worden steeds minder legsels gevonden.

Dit jaar was er weinig of geen predatie. In totaal zijn er 107 legsels gevonden en beschermd, vorig jaar waren dat er 82. Dus 2020 was een goed jaar voor de 4 soorten boerenlandvogels.

De 11 vrijwilligers worden bedankt voor hun inspanningen.

Ries van Vliet

Dwerglopertjes

In september 2019 ving de werkgroep Zoetwaterbiologie in een poeltje in de Veerstablokboezem ongeveer 20 dwerglopertjes, heel kleine oppervlaktewantsjes, die niet groter worden dan zo'n 2 mm, maar door hun dikwijls grote aantal toch opvallen. Naast het zeldzame Zuidelijk dwerglopertje, dat voornamelijk in Limburg en het zuidoosten van Noord-Brabant voorkomt, vinden we in Nederland het Slank dwerglopertje (*Microvelia buenoi*), met name in veengebieden en het rivierengebied, en het zeer algemene Gewoon dwerglopertje (*Microvelia reticulata*), dat je in allerlei, vooral kleine, wateren met veel oevervegetatie kunt tegenkomen. Van laatstgenoemde soort komen ongevleugelde exemplaren doorgaans verreweg het meest voor. Macroptere (langvleugelige) individuen zijn belangrijk, omdat deze naar andere wateren kunnen vliegen en deze zodoende kunnen koloniseren. Volgens Nico Nieser vormen deze 2 à 5 % van

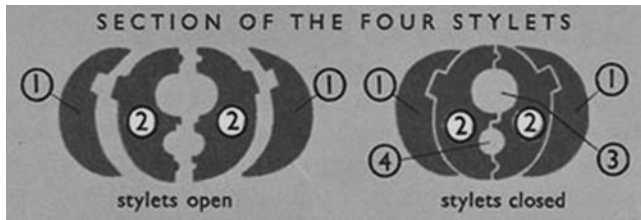
populaties, maar hogere zie je ook wel eens. Volgens onderzoekers is dit een gevolg van een grote populatiedichtheid. Dwerglopertjes zijn nauw verwant aan de wat grotere beeklopers. Andere kleine oppervlaktewantsen zijn *Mesovelia furcata* (Bladloper) en de moslopertjes. De vijverlopers met hun naaldvormige uiterlijk en de schaatsenrijders, die zich



schaatsend over het wateroppervlak voortbewegen, zijn de overige in ons land voorkomende oppervlaktewantsen.

Dwerglopertjes leven van insecten die in het water zijn gevallen, maar ook van diertjes die onder het wateroppervlak leven zoals kleine kreeftachtigen. Op de foto zie je een Gewoon dwerglopertje met een gevangen prooi, een springstaart. De opname is gemaakt door Henk Visser (www.microcosmos.nl). De 'snavel', die in rust is terug geklapt tegen de onderzijde van de kop, bestaat uit de langgerekte onderlip. De kaken zijn bij deze jagertjes omgevormd tot een viertal stiletten (steekborstels), die zich in een soort gootje of schede in de onderlip bevinden. De steek wordt toegebracht door de stiletten, die in het gootje afwisselend naar voren bewegen. Als een

dwerglopertje de twee binnenste stiletten tegen elkaar houdt, dan ontstaan er als het ware twee buisjes: het speekselkanaal (4) en het voedselkanaal (3).



Een pompje perst speeksel met verteringsenzymen door het speekselkanaal naar de punt van de stiletten. Het door de enzymen opgeloste lichaamsweefsel van het prooidiertje wordt via het voedselkanaal opgezogen. De eitjes worden afgezet op drijvende plantendelen. Er zijn vijf larvale stadia.

Aart Pijl

Programma publieksactiviteiten 2020 (onder voorbehoud)

| | |
|------------------|--|
| Zondag 4 okt. | Paddenstoelenexcursie (14.00-15.30 uur) Locatie: Groene Wal Startpunt: Dierentehuis aan de Groenhovenweg |
| Zaterdag 31 okt. | Nacht van de Nacht (vanaf 20.00 uur) Locatie: Goudse Hout Verzamelpunt: parkeerplaats wielervedbaan |

Inloopmiddagen

Elke eerste zondag van de maand is in het Infocentrum van 14.00 tot 16.00 uur een tuinambassadeur aanwezig die voorlichting kan geven over natuurvriendelijke tuinieren.

Fotoverantwoording

| | |
|--------------|---|
| Titelpagina | Edelhert (<i>Huig Bouter</i>) |
| pg. 12 en 13 | Orchideeën (<i>Paul van Drimmelen</i>) |
| pg. 17 | Bruine wintervlinder (<i>Nel Kempers</i>) |
| pg. 18 | Plattegrond (<i>Jan Uilenbroek</i>) |
| pg. 20 | Dwerglopertje (<i>Henk Visser</i>) |

Activiteitenprogramma (onder voorbehoud)

In verband met covid-19 besmetting zijn er dit najaar geen lezingen. Er zijn een aantal excursies georganiseerd buiten Gouda, waarvoor we gebruiken maken van de auto. Er is besloten dat slechts één persoon mee kan rijden. Een mondkapje is verplicht. Om te zorgen dat er voldoende vervoer is moet men zich voor deze excursies opgeven bij Jan Uilenbroek, tel 0182-618037 of j.uilenbroek@hccnet.nl. Van de mensen die meerijden wordt een 'lifergeld' gevraagd van 10 eurocent per gereden kilometer. De KNNV is niet aansprakelijk voor ongevallen en beschadiging of verlies van eigendommen.

Zaterdag 19 sept. Vogelexcursie naar de Hoekse Waard

We gaan naar de Korendijkse Slikken en de naast gelegen nieuw aangelegde Leenheerenpolder. In dit natuurgebied aan het Haringvliet is een wandelroute uitgezet met een kijkhut.

vertrek: 9.00 uur NS station Gouda

begeleider: Marius van Rouwendal

Zaterdag 3 okt. Vogelexcursie naar de Brouwersdam en Schouwen-Duiveland

Vanaf de Brouwersdam verwachten we zeevogels te zien. Op Schouwen-Duiveland bezoeken we Plan Tureluur en de inlagen met waarschijnlijk veel steltlopers, eenden en ganzen.

vertrek 9.00 uur NS station Gouda

begeleider: Nel Kempers

Zondag 18 okt. Stadswandeling Gouda cultuur en natuur

We maken een wandeling door de binnenstad van Gouda met uitleg over historie en over stadsplanten.

Vertrek: 10.00 uur oude stadhuis op de Markt

Begeleiders: Marjan Veerman en Lourien van der Hoek

Zondag 1 nov. Hortus Botanicus in Leiden

In de hortus is op dit moment een tentoonstelling van 'Columbus tot Mayflower, Amerikaanse planten uit die tijd'. Museumjaarkaart geldig. We gaan per trein.

Vertrek: 10.21 uur trein Gouda Centraal richting Alphen.

Begeleider: Jan Uilenbroek

Zaterdag 14 nov. **Vogelexcursie pier van IJmuiden**

In het verleden zijn hier behalve veel steenlopers, paarse strandlopers en drieteenstrandlopers vaak verrassende waarnemingen gedaan zoals een Bokje en op zee Jan van Genten.

vertrek: 9.00 uur NS station Gouda

begeleider: Elly Meindert

Zondag 29 nov. **Natuurhistorisch museum in Rotterdam**

Het museum bevat naast een tentoonstelling stadsnatuur ook een collectie fossielen van Nederlandse bodem. Museumjaarkaart geldig. Gaarne opgeven i.v.m. vooraf reserveren.

Vertrek: 10.07 uur trein Gouda Centraal naar Rotterdam

Begeleider: Jan Uilenbroek

Zaterdag 12 dec. **Vogelexcursie Willeskop**

Bij Oudewater ligt een interessant gebied waar we in het verleden veel eenden, ganzen en zelfs een Roerdomp gezien hebben.

Vertrek: 10.00 uur NS station Gouda

Begeleider: Elly Meindert

Zondag 3 jan. **Strandwandeling Scheveningen naar Kijkduin**

Na de feestdagen zijn we toe aan een frisse wandeling. We lopen van Scheveningen over het strand naar Kijkduin en terug door de duinen.

vertrek: 10.00 uur vanaf NS station Gouda

begeleider: Frans Kingma

Zaterdag 16 jan. **Vogelexcursie Surfplas Reeuwijk**

Om de wintergasten te zien maken we een rondje rond de Surfplas.

vertrek: 10.00 uur parkeerterrein voor restaurant Reeuwijkse Hout.

Begeleider: Kees Hendriks

Zaterdag 30 jan. **Gimborn Arboretum in Doorn**

Het Nationaal Bomenmuseum Gimborn bevat een interessante collectie bomen en struiken. In januari bloeien er verschillende soorten Hamamelis.

Gaarne opgeven i.v.m. vooraf reserveren

Vertrek: 10.00 uur, NS station Gouda

Begeleider: Marjan Veerman

De Natuurvriend is het orgaan van de afdeling Gouda en omstreken van de KNNV, Vereniging voor Veldbiologie. Het verschijnt drie maal per jaar.



**Afzender/ledenadministratie
Lage Gouwe 112
2801 LK Gouda**